

# Tez Süreci

## AGÜ Sosyal Bilimler Enstitüsü

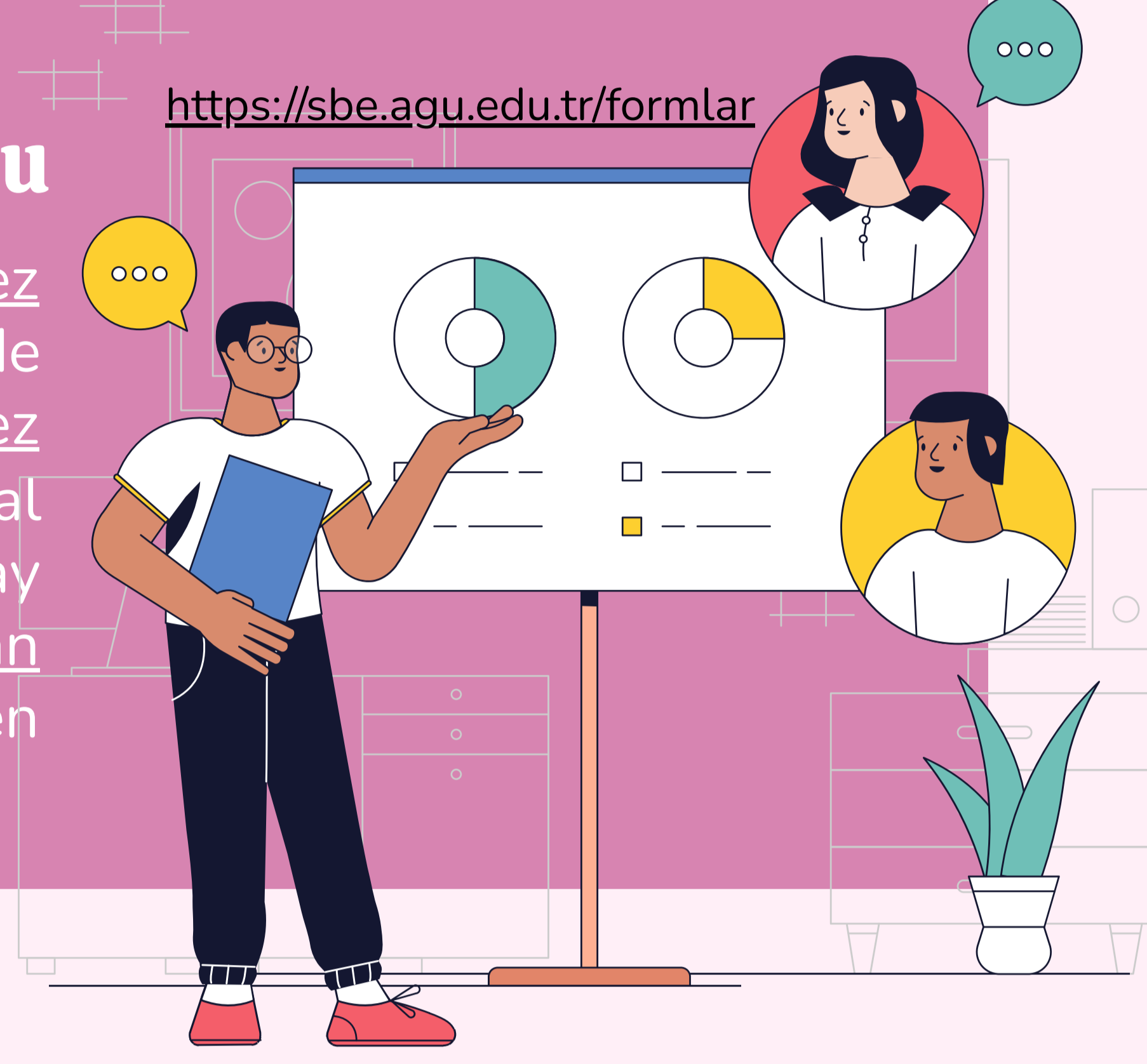
Lisansüstü tezini hazırlanmanın en iyi yollarından biri de süreci iyi takip etmek, not almak ve planlı şekilde çalışmaktır.

1

### Danışman atanması ve tez konusu

İlk yapılması gereken işlem tez danışmanı ve tez konusunun belirlenmesidir. İlerleyen süreçlerde mevzuat çerçevesinde tez danışmanı ve tez konusu değişikliği yapılabilir. Tez danışmanı ideal olarak ilk dönemde atanır. Dönem bitmeden 1 ay önce tez konusunu içeren bu belgeler danışman imzası ve tezin SDGler ile ilgisini gösteren bilgilerle donatılarak enstitüye teslim edilir.

<https://sbe.agu.edu.tr/formlar>



2

### Etik kurul izni gerekli mi?

Danışman ve tez konusu belirlenen öğrenciler, etik kurul izni gerektiren tez çalışmalarında, araştırmaya başlamadan yaklaşık iki ay önce Etik Kurul Başvuru Formunu danışmanı ile birlikte doldurup imzaladıktan sonra, imzalı formun pdf formatındaki taranmış halini [etik@agu.edu.tr](mailto:etik@agu.edu.tr) adresine mail atmaları ve formun ıslak imzalı orijinal halini Etik Kurul Sekreteryası'na ulaştırmaları gerekmektedir.

<https://sbe.agu.edu.tr/formlar>

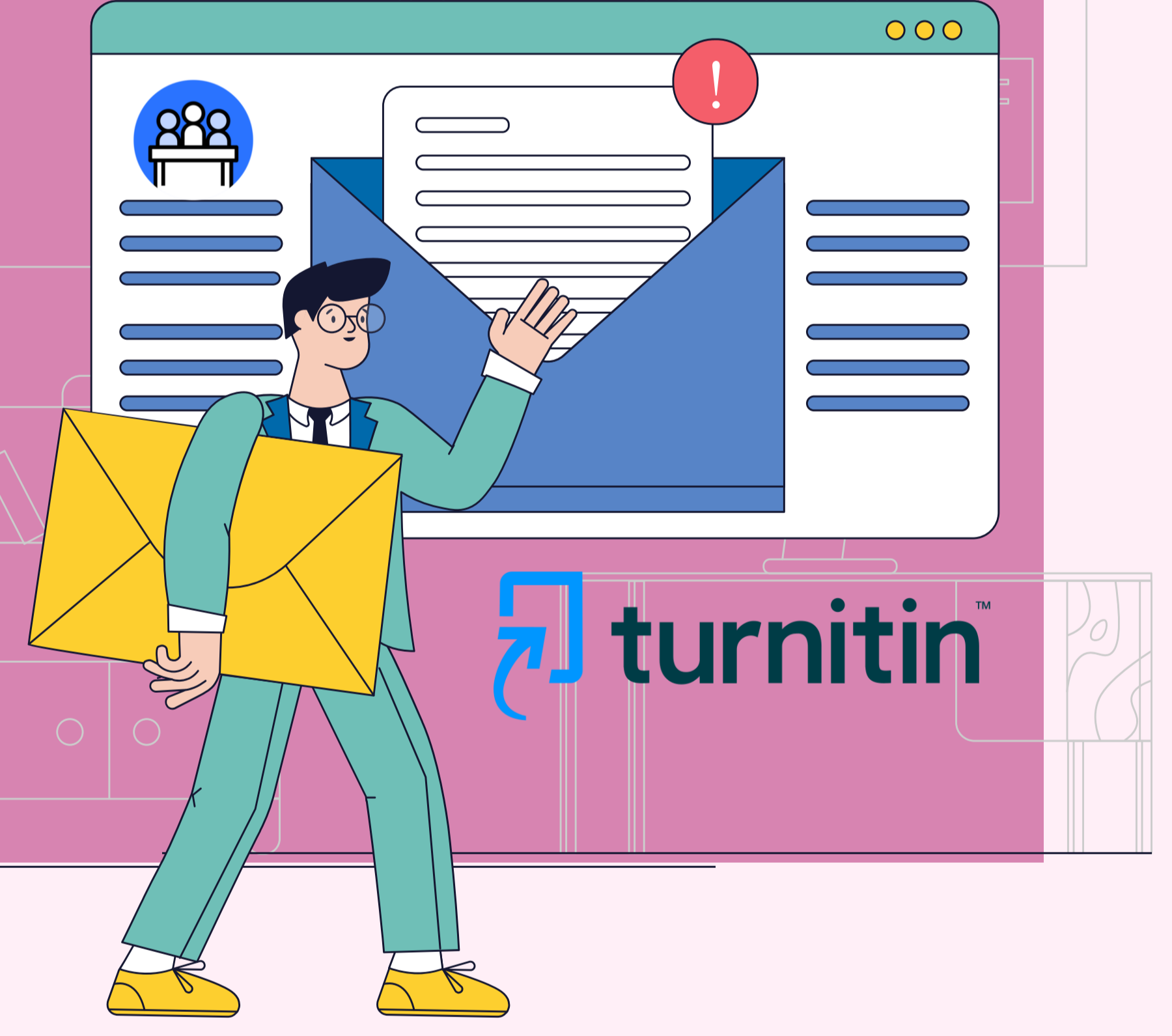


3

### Tezin teslimi

Danışmana teslim edilen ve intihal raporu alınan tez çalışmasına tez jürisi ve tez savunma sınavı tarihi belirlenir. Öğrenci tez çalışmasını tez savunma jürisi üyelerine iletmekle yükümlüdür.

<https://sbe.agu.edu.tr/formlar>



4

### Tez savunması

Tez savunmasında başarılı olması durumunda tez ile ilgili gerekli düzeltmeler ve tez basımı yapılarak tezler enstitüye teslim edilir. Tez kısıtlama durumu belirtilir.

İlk tez savunmasında başarılı olmama durumunda savunma tekrarlanır başarılı olunması halinde mezuniyet aşamasına geçilir.



5

### Mezuniyet ve ilişik kesme

İkinci kez tez savunmasına giren öğrenci eğer bu sınavda da başarılı olamazsa enstitü ile ilişkisi kesilir. Öğrenci girdiği tez savunma sınavında başarılı olursa enstitüden mezun olmaya hak kazanır.

<https://sbe.agu.edu.tr/formlar>

